

PRECAUZIONI DI INSTALLAZIONE E DI UTILIZZO

- Il trasduttore deve essere utilizzato nel rispetto delle sue specifiche. Il trasduttore è uno strumento di misurazione di precisione e non è un dispositivo di sicurezza.
- Il montaggio e la messa in servizio del dispositivo devono essere effettuate da personale qualificato e seguire attentamente le istruzioni di installazione. Si consiglia vivamente di evitare qualsiasi modifica meccanica o elettrica per motivi di sicurezza, la garanzia verrà meno in caso di eventuali modifiche.
- Non esporre il dispositivo a sollecitazioni o urti che potrebbero non garantirne il corretto funzionamento.
- Accertarsi che l'accoppiamento meccanico del trasduttore sia progettato secondo quanto indicato nella scheda tecnica e che il prodotto sia installato secondo quanto indicato in questa istruzione.
- Verificare che l'ambiente operativo sia privo di agenti corrosivi (acidi, ecc.) o di sostanze non compatibili con il dispositivo e con il suo grado di protezione IP.
- Verificare la connessione del dispositivo a terra; se necessario, fornire una connessione esterna aggiuntiva.
- I prodotti con codice variante (un numero o una combinazione di numeri dopo ".") possono avere connessioni meccaniche, elettriche diverse dal prodotto standard. Fare riferimento alla documentazione aggiuntiva.
- L'installazione e il cablaggio elettrico devono essere eseguiti da personale addestrato e con alimentazione SPENTA.
- Per evitare cortocircuiti, isolare a lunghezze diverse i fili non utilizzati; non utilizzare i pin non connessi del connettore.
- Prima di alimentare il dispositivo, verificare l'intervallo di tensione applicabile.
- Posizionare i cavi di alimentazione e di segnale per evitare interferenze capacitive o induttive che potrebbero causare malfunzionamenti del dispositivo. Posizionare inoltre il cavo del trasduttore lontano dalle linee elettriche o da qualsiasi altro cavo con livelli di rumore elevati.
- L'utente che integra il trasduttore nel proprio apparecchio deve osservare le normative CE / UKCA ed è responsabile della marcatura della macchina / dispositivo finale.
- I malfunzionamenti dovuti alla mancata osservanza di queste precauzioni d'uso e installazione comporteranno la perdita della garanzia.
- Eltra si ritiene libera da qualsiasi responsabilità per danni o lesioni a causa del mancato rispetto di queste direttive.



Questo dispositivo deve essere alimentato da un alimentatore di Classe 2 o con limitazione della tensione / corrente
Tensione di ingresso: + 30 V DC max
Corrente di ingresso: 0.5 A max

Certificazioni non valide per tutte le tipologie di prodotto, fare riferimento all'etichetta o alla scheda tecnica. Documentazione completa disponibile su www.eltra.it

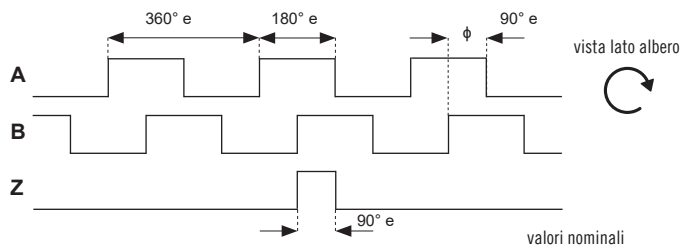
Eltra S.p.a. Unipersonale

36040 Sarego - Italy tel. +39 0444 436489 fax. +39 0444 835335

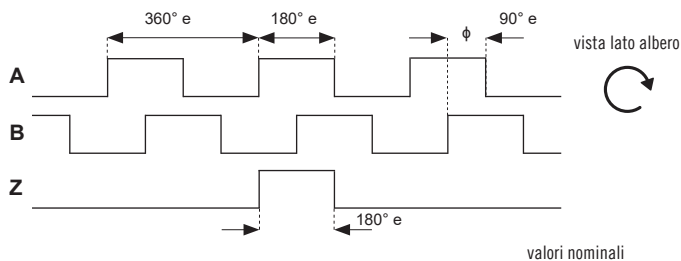
www.eltra.it eltra.it@broadcom.com

cod.29050015

SEGNALI DI USCITA SERIE EH



SEGNALI DI USCITA SERIE EL



Frequenza = $\frac{\text{rpm} \times \text{risoluzione}}{60}$

CONNESSIONI ELETTRICHE

PUSH PULL A/B/Z

Funzione	Colorazioni cavo P	Connettore M 7 pin	Connettore H 12 pin CCW	Connettore M12 5 pin
+V DC	rosso	F	12	2
0 V	nero	A	10	4
A	verde	C	5	3
B	giallo	E	8	1
Z	blu	D	3	5
≡	schermo	G	9	custodia

LINE DRIVER A/B

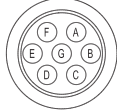
Funzione	Colorazioni cavo L / RS	Connettore M 7 pin	Connettore H 12 pin CCW	Connettore M12 8 pin
+V DC	rosso	D	12	7
0 V	nero	F	10	1
A +	verde	A	5	6
A -	marrone o grigio	C	6	5
B +	giallo	B	8	4
B -	arancione	E	1	3
≡	schermo	G	9	custodia

LINE DRIVER A/B/Z

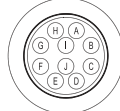
Funzione	Colorazioni cavo L / RS	Connettore M 10 pin	Connettore H 12 pin CCW	Connettore M12 8 pin
+V DC	rosso	D/E	12	7
0 V	nero	F	10	1
A +	verde	A	5	6
A -	marrone o grigio	G	6	5
B +	giallo	B	8	4
B -	arancione	H	1	3
Z +	blu	C	3	2
Z -	bianco	I	4	8
≡	schermo	J	9	custodia

CONNETTORI

Connettore M (7 pin)
Amphenol MS3102-E-16-S
vista lato frontale



Connettore M (10 pin)
Amphenol MS3102-E-18-1
vista lato frontale



Connettore H (12 pin) - M23 CCW
Hummel 7.410.000.000 - 7.002.912.603
vista lato frontale



Connettore M12 (5 pin)
M12 chiave A
vista lato frontale

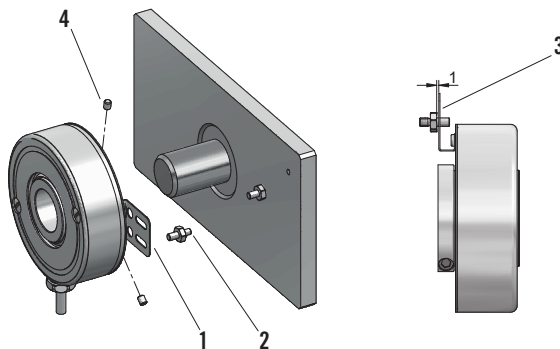


Connettore M12 (8 pin)
M12 chiave A
vista lato frontale



EH - EL 88 P

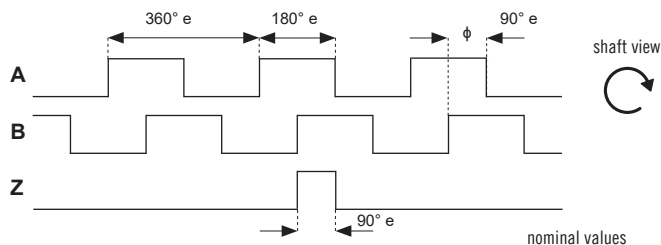
1. Applicare la staffa antirotazione 1 all'encoder mediante n.2 viti M3x4 con coppia di chiusura raccomandata 1 Nm / 141 Ozin (frenafiletto consigliato Loctite 243).
2. Applicare n.2 piolini antirotazione 2 sulla flangia di accoppiamento cliente con coppia di chiusura raccomandata 2 Nm / 283 Ozin (frenafiletto consigliato Loctite 243).
3. Accoppiare l'albero encoder con l'albero motore, mantenere una distanza minima di 1 mm 3 tra i pin antirotazione e la staffa.
4. Fissare i grani M4 4 con coppia di chiusura raccomandata 0,75 Nm / 106 Ozin (frenafiletto consigliato Loctite 243).



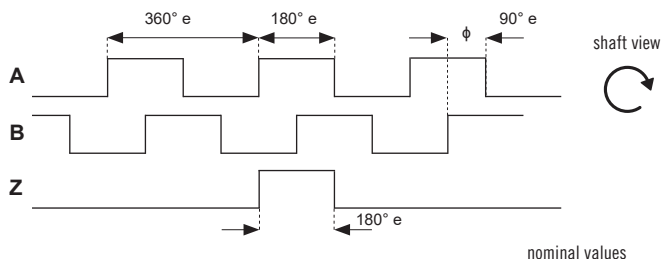
SAFETY ADVICES

- The transducer must be used in accordance with its specifications. It is a precision measuring instrument and not a safety device.
- Personnel responsible for mounting and commissioning the device must be qualified and carefully follow installation instructions. It is strongly recommended to avoid any mechanical or electrical modifications for safety reasons. Any modifications will void the warranty.
- To ensure proper functioning, avoid subjecting the device to stress or impact.
- Ensure that the mechanical coupling of the transducer is designed as specified in the technical datasheet and that the product is installed according to the instructions provided.
- Additionally, check that the operating environment is free from corrosive agents (such as acids) or substances that are incompatible with the device and its IP rating.
- Ensure the device is properly grounded. If necessary, provide an additional external connection.
- Products with variant codes (a number or combination of numbers after ".") may have different mechanical, electrical, or connection requirements than standard products. Please refer to the additional documentation.
- Installation and wiring should only be performed by trained personnel in a POWER-OFF condition.
- To prevent short-circuits, insulate any unused wires at varying lengths. Do not connect unused pins on the connector.
- Before switching on, verify the applicable voltage range for the device.
- Place power and signal cables in a way that avoids capacitive or inductive interferences that may cause device malfunction. Also, keep the transducer cable far from power lines or any other cable with high noise levels.
- The user who integrates the transducer into their appliance must comply with CE/UKCA regulations and is responsible for marking the end machine/device.
- Failure to observe these usage and installation precautions may void the warranty.
- Eltra disclaims any liability for damages or injuries resulting from non-compliance with these directives.

OUTPUT SIGNALS EH SERIES



OUTPUT SIGNALS EL SERIES



$$\text{Frequency} = \frac{\text{rpm} \times \text{resolution}}{60}$$



This device must be supplied by a Class 2 power source or Limited Voltage / Current Circuit
Input Voltage: +30V DC max
Input Current: 0.5A max

Certifications are not valid for all types of products, please refer to the label or technical data sheet.
Complete documentation is available on www.eltra.it.

Eltra S.p.a. Unipersonale

36040 Sarego - Italy tel. +39 0444 436489 fax. +39 0444 835335
www.eltra.it eltra.it@broadcom.com

cod.29050015

CONNECTIONS

PUSH PULL A/B/Z

Function	Cable colour P	M connector 7 pin	H connector 12 pin CCW	M12 connector 5 pin
+V DC	red	F	12	2
0 V	black	A	10	4
A	green	C	5	3
B	yellow	E	8	1
Z	blue	D	3	5
≡	shield	G	9	case

LINE DRIVER A/B

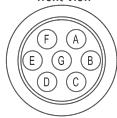
Function	Cable colour L / RS	M connector 7 pin	H connector 12 pin CCW	M12 connector 8 pin
+V DC	red	D	12	7
0 V	black	F	10	1
A+	green	A	5	6
A-	brown or grey	C	6	5
B+	yellow	B	8	4
B-	orange	E	1	3
≡	shield	G	9	case

LINE DRIVER A/B/Z

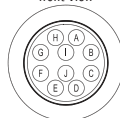
Function	Cable colour L / RS	M connector 10 pin	H connector 12 pin CCW	M12 connector 8 pin
+V DC	red	D/E	12	7
0 V	black	F	10	1
A+	green	A	5	6
A-	brown or grey	G	6	5
B+	yellow	B	8	4
B-	orange	H	1	3
Z+	blue	C	3	2
Z-	white	I	4	8
≡	shield	J	9	case

CONNECTORS

M connector (7 pin)
Amphenol MS3102-E-16-S
front view



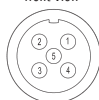
M connector (10 pin)
Amphenol MS3102-E-18-1
front view



HA connector (12 pin) - M23 CCW
Hummel 7.410.000.000 - 7.002.912.603
front view



M12 connector (5 pin)
M12 A coded
front view



M12 connector (8 pin)
M12 A coded
front view



EH - EL 88 P

1. Apply the antirotation bracket 1 on the encoder with n.2 M3x4 screws, recommended fixing torque 1 Nm / 141 Ozin (recommended threadlocker Loctite 243).
2. Apply n.2 torque pins 2 to the customer encoder flange, recommended fixing torque 2 Nm / 283 Ozin (recommended threadlocker Loctite 243).
3. Apply the encoder shaft on the motor shaft, keep a minimum distance of 1 mm 3 between the bracket and the torque pins.
4. Fix the M4 4 grub screws, fixing torque 0,75 Nm / 106 Ozin recommended (recommended threadlocker Loctite 243).

